

AUTORTIESĪBAS © Hangzhou EZVIZ Software Co., Ltd. VISAS TIESĪBAS PATURĒTAS.

Visa informācija, tostarp, formulējumi, attēli, grafiki, ir Hangzhou EZVIZ Software Co., Ltd. īpašums. (Turpmāk – „EZVIZ”). Šo lietotāja rokasgrāmatu (turpmāk – „Rokasgrāmata”) nedrīkst reproducēt, mainīt, tulkot vai izplatīt, daļēji vai pilnībā, nekādā veidā bez iepriekšējas rakstiskas EZVIZ atļaujas. Ja vien nav noteikts citādi, EZVIZ nesniedz nekādas garantijas, galvojumus vai apliecinājumus, tiešus vai netiešus, attiecībā uz rokasgrāmatu.

### **Par šo rokasgrāmatu**

Rokasgrāmatā ir iekļauti norādījumi par produkta lietošanu un pārvaldību. Attēli, diagrammas, bildes un visa cita informācija turpmāk ir paredzēta tikai aprakstam un skaidrojumam. Rokasgrāmatā ietvertā informācija var tikt mainīta bez brīdinājuma aparātprogrammatūras atjauninājumu vai citu iemeslu dēļ. Jaunāko versiju skatiet ezviz™ tīmekļa vietnē (<http://www.ezviz.com>).

### **Pārskatīšanas ieraksts**

Jaunā versija – 2024. gada janvāris

### **Preču zīmju apliecinājums**

ezviz™,  un citas EZVIZ preču zīmes un logotipi ir EZVIZ īpašums dažādās jurisdikcijās. Citas turpmāk minētās preču zīmes un logotipi ir to attiecīgo īpašnieku īpašums.

### **Juridiskā atruna**

CIKTĀL TO PIEĻAUJ PIEMĒROJAMIE TIESĪBU AKTI, APRAKSTĪTAIS PRODUKTS AR TĀ APARATŪRU, PROGRAMMATŪRU UN APARĀTPROGRAMMATŪRU TIEK NODROŠINĀTS „TĀDS, KĀDS IR”, AR VISIEM TRŪKUMIEM UN KĻŪDĀM, UN EZVIZ NESNIEDZ NEKĀDAS GARANTIJAS, SKAIDRAS VAI NETIEŠAS, TOSTARP, BET NE TIKAI, PAR PĀRDOŠANU, APMIERINOŠU KVALITĀTI, PIEMĒROTĪBU KONKRĒTAM MĒRĶIM UN TREŠO PERSONU TIESĪBU NEIEVĒROŠANU. NEKĀDĀ GADĪJUMĀ EZVIZ, TĀS DIREKTORI, AMATPERSONAS, DARBINIEKI VAI AĢENTI NAV ATBILDĪGI PAR JEBKĀDIEM ĪPAŠIEM, IZRIETOŠIEM, NEJAUŠIEM VAI NETIEŠIEM ZAUDĒJUMIEM, KĀ ARĪ, CITA STARPĀ, ZAUDĒJUMUS PAR UZŅĒMĒJDARBĪBAS PEĻŅAS ZUDUMU, UZŅĒMĒJDARBĪBAS TRAUCĒJUMIEM VAI DATU VAI DOKUMENTĀCIJAS ZUDUMU ŠAIS TĪBĀ AR ŠĪ PRODUKTA LIETOŠANU, PAT JA EZVIZ IR INFORMĒTS PAR ŠĀDU ZAUDĒJUMU IESPĒJU.

CIKTĀL TO PIEĻAUJ PIEMĒROJAMIE TIESĪBU AKTI, EZVIZ KOPĒJĀ ATBILDĪBA PAR VISIEM ZAUDĒJUMIEM NEKĀDĀ GADĪJUMĀ NEDRĪKST PĀRSNIEGT SĀKOTNĒJO PRODUKTA PIRKUMA CENU.

EZVIZ NEUZŅEMAS NEKĀDU ATBILDĪBU PAR MIESAS BOJĀJUMIEM VAI ĪPAŠUMA BOJĀJUMIEM, KAS RADUŠIES PRODUKTA DARBĪBAS PĀRTRAUKUMA VAI PAKALPOJUMA PĀRTRAUKŠANAS REZULTĀTĀ, KO IZRAISĪJUŠI: A) NEPAREIZA UZSTĀDĪŠANA VAI LIETOŠANA, KAS NAV SASKAŅĀ AR PIEPRAŠĪJUMU; B) VALSTS VAI SABIEDRĪBAS INTEREŠU AIZSARDZĪBA; C) NEPĀRVARAMAS VARAS APSTĀKĻI; D) JŪS PATS VAI TREŠĀ PERSONA, TOSTARP, BET NE TIKAI, IZMANTOJOT JEBKURAS TREŠĀS PERSONAS PRODUKTUS, PROGRAMMATŪRU, LIETOTNES UN CITUS.

ATTIECĪBĀ UZ PRODUKTU AR PIEKĻUVI INTERNETAM, PRODUKTA LIETOŠANA IR PILNĪBĀ UZ JŪSU PAŠA RISKU. EZVIZ NEUZŅEMAS NEKĀDU ATBILDĪBU PAR DARBĪBAS TRAUCĒJUMIEM, PRIVĀTUMA NOPLŪDI VAI CITIEM ZAUDĒJUMIEM, KAS RADUŠIES KIBERUZBRUKUMA, HAKERU UZBRUKUMA, VĪRUSU PĀRBAUDES VAI CITU INTERNETA DROŠĪBAS RISKU REZULTĀTĀ; TOMĒR EZVIZ NEPIECIEŠAMĪBAS GADĪJUMĀ SNIEGS SAVLAICĪGU TEHNISKO ATBALSTU. UZRAUDZĪBAS LIKUMI UN DATU AIZSARDZĪBAS LIKUMI DAŽĀDĀS JURISDIKCIJĀS ATŠĶIRAS. PIRMS ŠĪ PRODUKTA LIETOŠANAS, PĀRBAUDIET VISUS ATTIECĪGOS JŪSU JURISDIKCIJĀ SPĒKĀ ESOŠOS LIKUMUS, LAI PĀRLIECINĀTOS, KA TĀ LIETOŠANA ATBILST PIEMĒROJAMAJIEM TIESĪBU AKTIEM. EZVIZ NEUZŅEMAS ATBILDĪBU GADĪJUMĀ, JA ŠIS PRODUKTS TIEK IZMANTOTS NELIKUMĪGIEM MĒRĶIEM.

PRETRUNU GADĪJUMĀ STARP IEPRIEKŠ MINĒTAJIEM UN PIEMĒROJAMAJIEM TIESĪBU AKTIEM, NOTEICOŠIE IR PIEMĒROJAMIE TIESĪBU AKTI.

# Turinys

<b>SVARĪGI DROŠĪBAS NORĀDĪJUMI .....</b>	<b>1</b>
<b>Pārskats.....</b>	<b>2</b>
1. Iepakojuma saturs.....	2
2. Pamatinformācija.....	3
<b>Iestatīšana .....</b>	<b>4</b>
1. EZVIZ lietotnes lejupielāde .....	4
2. Ieslēdziet durvju zvani.....	4
3. Pilnībā uzlādējiet durvju zvani.....	5
4. Pievienojiet durvju zvaniņu EZVIZ lietotnei tuvu savam rūterim .....	6
5. Instalējiet savu durvju zvani.....	7
<b>Izvēlieties barošanas avotu savam durvju zvaniem.....</b>	<b>8</b>
<b>Pievienoties saules baterijai .....</b>	<b>9</b>
1. Atvienojiet Saules paneļa aizmugurējo plāksni .....	9
2. Savienojiet Saules paneļa vadus.....	9
3. Uzstādiet durvju zvanītāja stiprinājuma kāju .....	10
4. Pievienojiet savu durvzvani pie stiprinājuma kronšteina .....	11
5. Uzstādiet Saules paneļa aizmugurējo plāksni .....	11
6. Uzstādīt saules bateriju.....	12
<b>Opcija 2: Vadu savienojums .....</b>	<b>13</b>
1. Izslēdziet slēdzi.....	13
2. Noņemiet esošo durvju zvanītāju (nav obligāti) .....	13
3. Uzstādiet durvju zvanītāja stiprinājuma kāju .....	14
4. Savienojiet vadus .....	15
5. Pievienojiet savu durvzvani pie stiprinājuma kronšteina .....	15
<b>Variant 3: Tikai baterijas barošana .....</b>	<b>16</b>
1. Uzstādiet durvju zvanītāja stiprinājuma kāju .....	16
2. Pievienojiet savu durvzvani pie stiprinājuma kronšteina .....	17
<b>Uzturēšana.....</b>	<b>17</b>
1. Kā izmantot slīpo stiprinājuma atbalstu.....	17
2. Demontēt .....	18
3. Ielādējiet durvzvani .....	18
<b>Skatiet savu ierīci EZVIZ lietotnēDevice .....</b>	<b>19</b>
1. Tiešraide .....	19

2. Iestatījumi.....	20
---------------------	----

<b>EZVIZ savienošana .....</b>	<b>21</b>
--------------------------------	-----------

1. Amazon Alexa izmantošana.....	21
----------------------------------	----

2. Google Assistant izmantošana .....	22
---------------------------------------	----

<b>DROŠĪBAS PASĀKUMI .....</b>	<b>23</b>
--------------------------------	-----------

<b>Iniciatīvas par video produktu izmantošanu .....</b>	<b>24</b>
---	-----------

# SVARĪGI DROŠĪBAS NORĀDĪJUMI



**Svarīgi!**

1. Pirms šī produkta uzstādīšanas vai lietošanas uzmanīgi izlasiet lietotāja rokasgrāmatu.
2. Ja instalējat šo produktu trešajai pusei, lūdzu, neaizmirstiet atstāt lietošanas pamācību vai tās kopiju galalietotājam.

## **Drošības pasākumi**

1. Lai šī sistēma darbotos pilnīgi droši, ir svarīgi, lai uzstādītāji, lietotāji un tehniķi ievērotu visas šajā rokasgrāmatā aprakstītās drošības procedūras.
2. Vajadzības gadījumā vienībām ir norādīti īpaši brīdinājumi un brīdinājuma simboli.
3. Produkts jānoregulē saskaņā ar valstī, kurā tas tiek uzstādīts, spēkā esošajiem standartiem.



# Pārskats

## 1. Iepakojuma saturs



Bateriju durvzvani (x1)



Uzstādīšanas stiprinājums durvju zvanam (x1)



Noliektā stiprinājuma atbalsts (x1)



Drila veidne durvzvanīnam (x1)



Saules panelis (x1)



Drila veidne saules panelim (x1)



Barošanas kabelis (x1)



Piespraude (x1)



Skrūvju komplekts (x2)



Skrūvju komplekts (x1)



U-formas stieple (x2)



Tel baļļanti parçasī (x2)



Normatīvā informācija (x2)



Īsā lietošanas pamācībāe (x1)

**i** Durvju zvana izskats ir atkarīgs no faktiskā, ko jūs esat iegādājies.

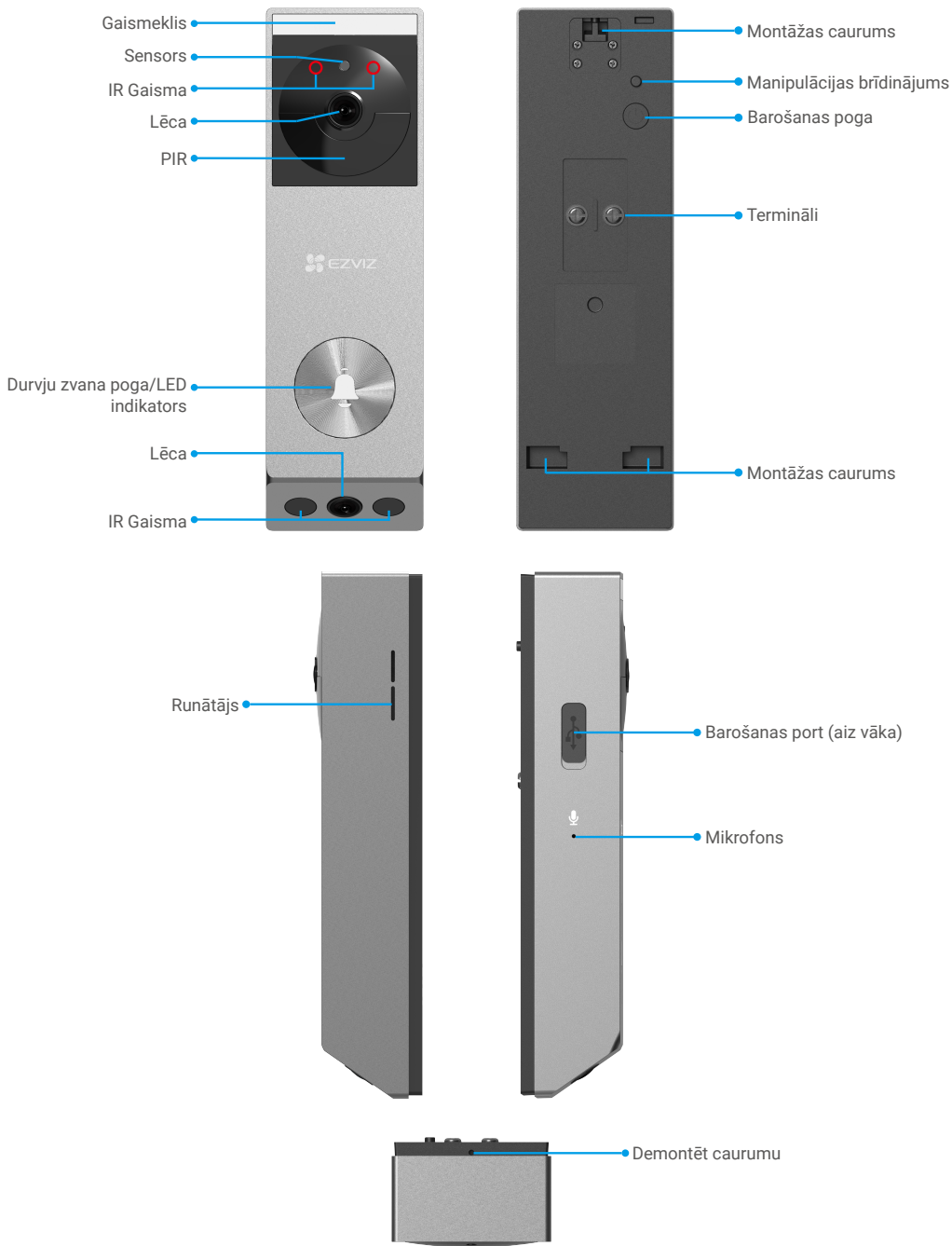
## Rīkus, kas var noderēt







Grēžtuvas (x1)  
Ieteicams izmantot 6 mm diametra grīdzienu.

## 2. Pamatinformācija

### durvju zvans



Nosaukums	Apraksts
LED indikatoris	 Lēni mirgojošs sarkans: Durvju zvans uzlādējas.
	 Pārslēdzas uz sarkano un izslēdzas pēc 3 sekundēm; durvju zvans baterijas līmenis ir zemāks par 20% un durvju zvans ir aktivizēts.
	 Cieti zila: durvju zvans ir pilnībā uzlādēts.
	 Pēc 3 sekundēm pārslēdzas uz zilu un izslēdzas: durvju zvans ir aktivizēts un baterijas līmenis ir augstāks par 20%.
Barošanas poga	<ul style="list-style-type: none"> <li>• Ieslēgšana: Nospiediet un turiet ieslēgšanas pogu 2 sekundes, lai ieslēgtu, (kopā ar skaņas signālu).</li> <li>• Izslēgšana: Nospiediet barošanas pogu 3 reizes 1 sekundē, lai izslēgtu, (kopā ar skaņas signālu).</li> <li>• Atiestatymas: Laikykite maitinimo mygtuką 5 sekundes, kad atkurtumėte ir nustatytumėte visus parametrus į numatytuosius nustatymus, (kartu su garsiniu signalu).</li> </ul>

## Iestatīšana

### Izpildiet soļus, lai iestatītu savu sistēmu:

1. Saņemiet EZVIZ lietotni un pierakstieties savā EZVIZ lietotnes kontā
2. Iespējojiet durvju zvanītāju.
3. Pievienojiet durvju zvanītāju savam EZVIZ lietotāja kontam.
4. Uzstādiet durvju zvānu.

## 1. EZVIZ lietotnes lejupielāde

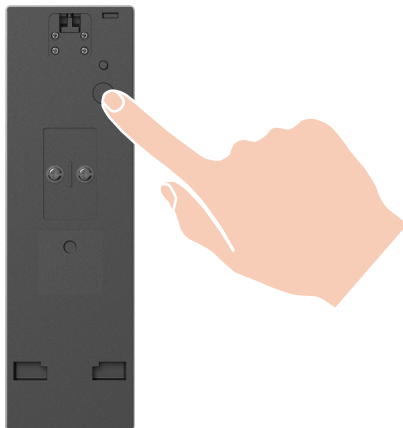
1. Pievienojiet savu viedtālruni Wi-Fi tīklam (ieteicams).
2. Lejupielādējiet un instalējiet lietotni EZVIZ, meklējot „EZVIZ” App Store vai Google Play™.
3. Atveriet lietotni un reģistrējiet EZVIZ lietotāja kontu.



- i** Ja lietotni jau izmantojat, pārliecinieties, vai tā ir atjaunināta. Lai uzzinātu, vai pieejams atjauninājums, veikalā meklējiet „EZVIZ”..

## 2. Ieslēdziet durvju zvānu.

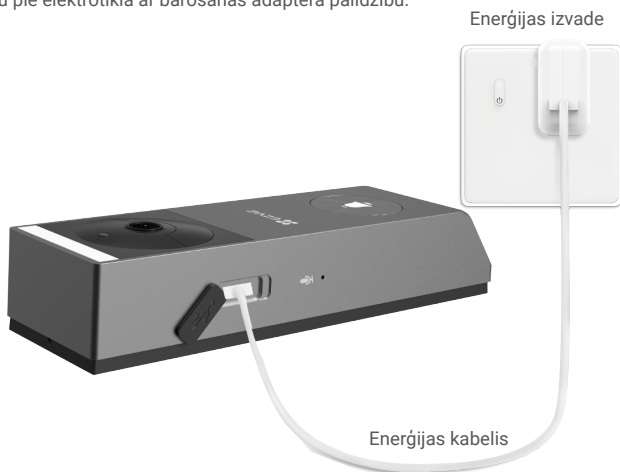
1. Nospiediet un turiet 2 sekundes ieslēgšanas pogu, lai ieslēgtu durvju zvaniņu  
The doorbell LED indicator goes out after turning blue for 3 seconds, indicating that the doorbell is turned on.



Ja, jauna un uzlādētu zvana dzērienu, to var savienot ar elektrotīklu, izmantojot strāvas adapteri (atsevišķi jāpērk, 5V 2A) uzlādēšanai. Ieteicams pirms pirmās izmantošanas pilnībā uzlādēt zvana dzērienu.

### 3. Pilnībā uzlādējiet durvju zvani

Pieslēdziet durvju zvani pie elektrotīkla ar barošanas adaptera palīdzību.



#### **i** Pirms uzlādes

- Lūdzu iegādājieties 5V 2A strāvas adapteri, ja tas nav iekļauts komplektā.
- Ieteicams izmantot strāvas kabeli, kas iekļauts komplektā.
- Ja durvju zvans ir uzstādīts ārpus telpām, lūdzu, izmantojiet tūdensdrošu strāvas kabeli, lai uzlādētu.
- Lūdzu, neuzlādējiet durvju zvaniņu, ja temperatūra pārsniedz 45 grādus vai ir zemāka par 0 grādiem.
- Nav atļauts uzlādēt durvju zvani ar strāvas adapteri ārpus telpām.

#### **Lādēšana**

- Ja jūs izmantojat 5V 2A adapteri, lai uzlādētu durvju zvaniņu, tas aizņems apmēram 4,5 stundas, lai pilnībā uzlādētu.
- Lādējot durvju zvani, pārliecinieties, ka objekts ir vērsts uz augsni, lai novērstu objektīva bojāšanos.
- Kad uzlādējas, durvju zvans tiks automātiski ieslēgts.

## 4. Pievienojiet durvju zvaniņu EZVIZ lietotnei tuvu savam rūterim

- Pieslēdzieties savā kontā, izmantojot EZVIZ lietotni.
- Mājas ekrānā pieskarieties "+" labajā augšējā stūrī, lai dotos uz Scan QR Code saskarni.
- Skenējiet QR kodu uz ātrās sāksanas rokasgrāmatas vāka vai uz durvzvana korpusa.



- Sekojiet EZVIZ lietotnes vedni, lai pabeigtu Wi-Fi konfigurāciju.
- Pēc iestatīšanas nospiediet durvju zvaniņa pogu uz jūsu zvaniņa priekšpuses, lai redzētu video no zvaniņa EZVIZ lietotnē.



- i** • Durvju zvans skaņo divas reizes un LED indikators ātri mirgo zilā krāsā, norādot, ka tīkls nav savienots. Lūdzu, pārbaudiet tīklu un, ja Wi-Fi parole ir pareiza.
- Durvju zvans skaņo divas reizes un LED indikators paliek pastāvīgi ziļs, norādot, ka tīkls ir savienots, bet nav reģistrēts platformā. Lūdzu, pārbaudiet tīklu un izmantojiet savu mobiltelefonu palīdzībai.

## 5. Instalējiet savu durvju zvani

### 1. Uzstādīšanas vieta

Izvēlieties vietu ar skaidru, nebloķētu skatu un ar labu bezvadu signālu pie durvju zvana. Lūdzu, ņemiet vērā šādus padomus.

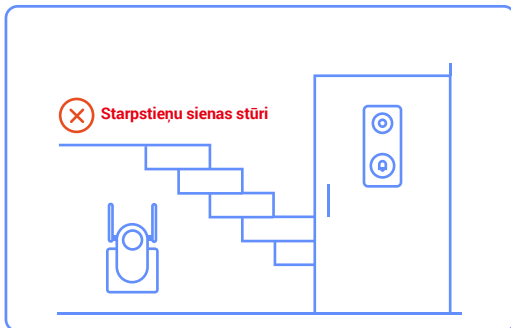
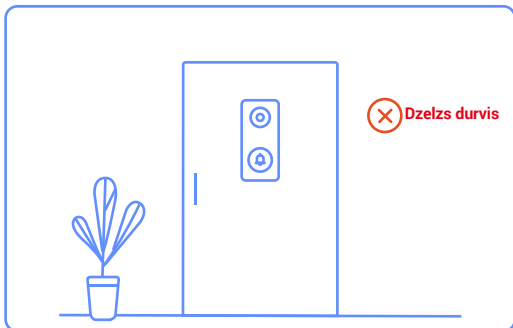


- Pārļiecinieties, ka siena ir pietiekami stipra, lai izturētu trīs reizes vairāk par durvju zvaniem.
- Ieteicamā uzstādīšanas augstums: **1.3m-1.6m** virs zemes, lai nodrošinātu optimālu veiktspēju.
- **Sekojošās situācijas nav ieteicamas uzstādīšanai. Pretējā gadījumā tīkla savienojums var tikt ietekmēts:**

#### 1. Dzelzs durvis

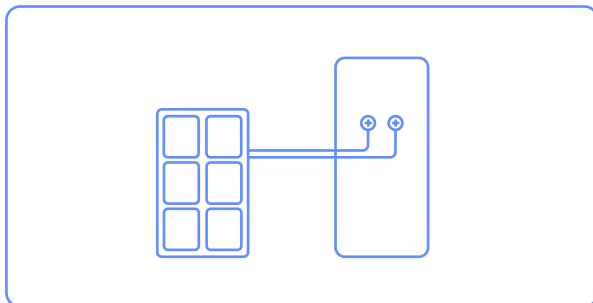
#### 2. Starpstieņu sienas stūri.

- Pārļiecinieties, ka no sāniem uz sāniem notiek kustība pāri durvju zvaniem redzamajam laukumam. Durvju zvana kustības sensors ir daudz jūtīgāks pret sānu kustībām pāri tā redzamajam laukumam nekā pret kustību tieši pretī vai prom no durvju zvana.

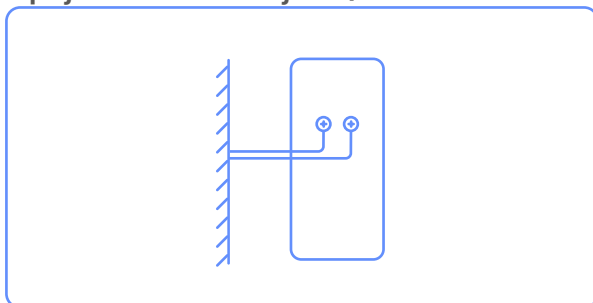


## Izvēlieties barošanas avotu savam durvju zvanam

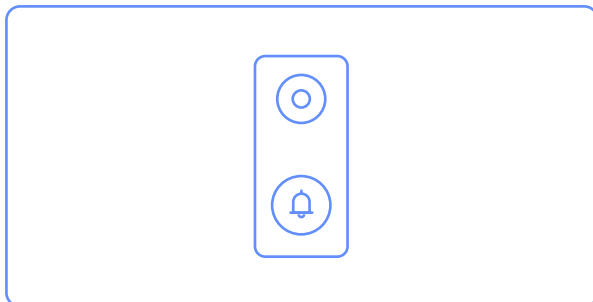
- Izvēle 1: Pieslēgt saules bateriju paneli



- "Opcija 2: Vadu savienojums\



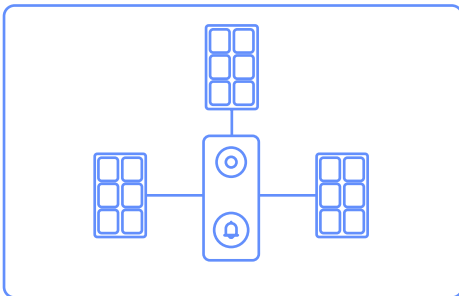
- Izvēle 3: Tikai akumulatora barošana



## Pievienoties saules baterijai



- **Lūdzu, apstipriniet vēlreiz, ka saules baterija nevar tikt uzstādīta ar vadu zvanu vienlaicīgi, pretējā gadījumā saules baterija tiks bojāta.**
- Saules panelis atbalsta uzstādīšanu četrās virzienos: augšup, lejup, pa kreisi un pa labi no durvju zvans, gan durvju zvana aizmugurē, gan saules paneļa apakšpusē ir rezervēts telpa vadu paslēpšanai un kontaktligzdu novietošanai.
- Ieteicams uzstādīt saules paneli uz durvju zvana augšējās, kreisās vai labās puses, lai panāktu optimālu izmantošanu.
- Lūdzu, iepriekš novērtējiet saules paneļa un durvju zvana uzstādīšanas pozīciju.



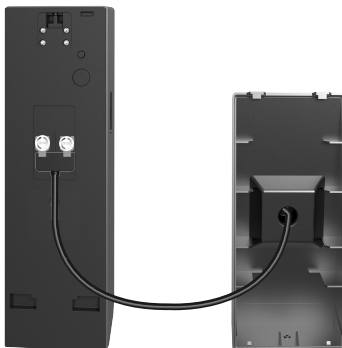
## 1. Atvienojiet Saules paneļa aizmugurējo plāksni

1. Izņemiet saules paneli no iepakojuma.
2. Izmantojiet piegādāto spraudni, lai nospiežot un turētu saules paneli apakšējā caurumā, vienlaikus noņemtu aizmugurējo plāksni.



## 2. Savienojiet Saules paneļa vadus

1. Lūdzu, savienojiet saules bateriju ar durvzvani, pieslēdzot saules baterijas vadu savienotāju pie durvzvana aizmugures esošajiem termināļiem, izmantojot skrūvgriezi.



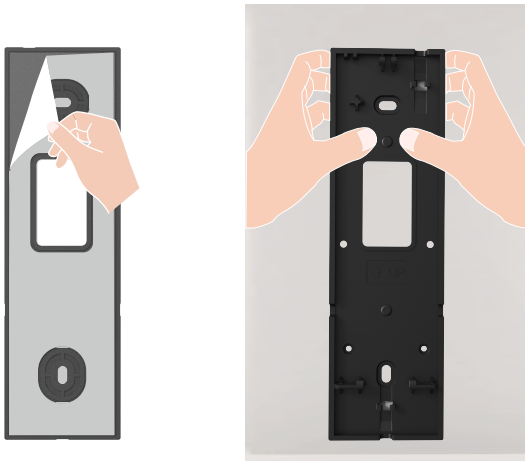


### 3. Uzstādiet durvju zvanītāja stiprinājuma kāju

#### Opcija A (gludām sienām)

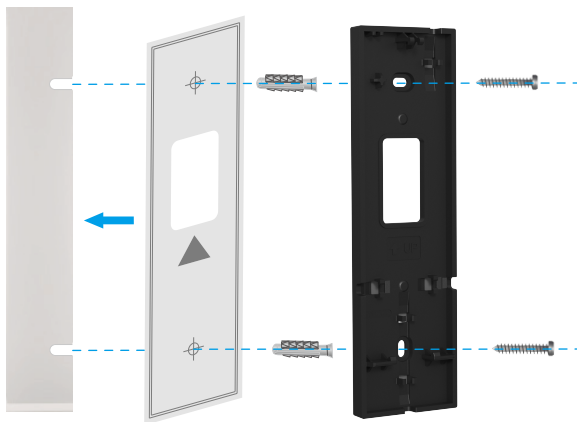
1. Notīriet uzstādīšanas vietu un izžāvējiet to.
2. Noņemiet putu uzlīmes plēvi un pēc tam tieši uzstipriniet stiprinājuma stiprinājumu vēlamajā uzstādīšanas vietā un spiediet cieši.

**i** Lai nodrošinātu, ka durvju zvans stingri pieķeras, pēc stiprināšanas stiprinājuma uzstādīšanas uz sienas, spiediet cieši. Ieteicams to atstāt atpūtai 3 stundas, pirms turpināt durvju zvana uzstādīšanu..



#### Opcija B (nelīdzenei sienai)

1. Ielieciet urbšanas veidni uz vēlamā uzstādīšanas vietas virsmas un izurbiet divus skrūvju caurumus
2. **(Izvēles)** Ievietojiet enkurus caurumos. Ja virsma ir koka, nav nepieciešams izmantot enkurus.
3. Fiksējiet stiprinājuma krons, izmantojot piegādātos metāla skrūves (PA3x25).



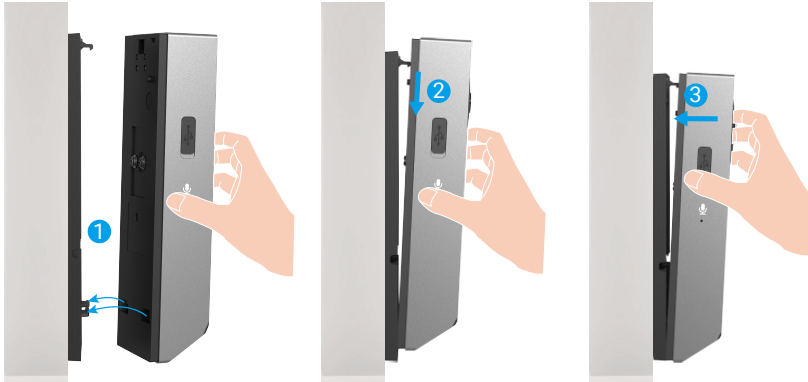
- i** • Ieteicams izmantot  $\Phi 6$ mm urbmašīnas galvu urbumiem.
- Lūdzu, izmantojiet komplektā iekļautos enkurus un metāla skrūves..

4. Lūdzu, ievilkiet savienotās vadus montāžas stiprinājuma vadu caurumā, atkarībā no jūsu saules paneļa uzstādīšanas vietas (ieteicams uzstādīt virs durvzvaniņa vai pa kreisi vai pa labi), lai atvieglotu durvzvaniņa uzstādīšanu.



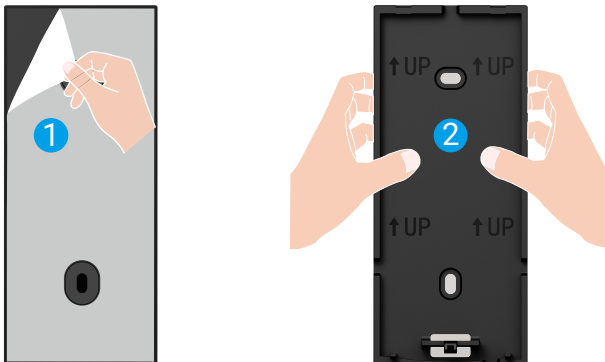
#### 4. Pievienojiet savu durvzvani pie stiprinājuma kronšteina

1. Izlīdziniet durvzvana apakšējās daļas stiprinājuma caurumu ar stiprinājuma atbalsta apakšējās daļas āķi un pievienojiet durvzvana stiprinājuma atbalstam.
2. Maigi nolaidiet durvju zvana uz leju.
3. Visbeidzot, pievienojiet durvzvana augšējo daļu pie stiprinājuma kāršu, un uzstādīšana ir pabeigta.



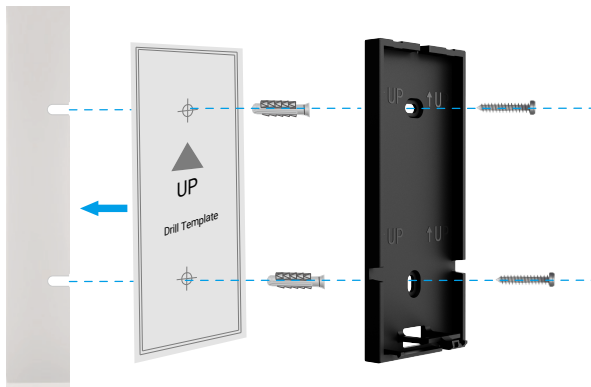
#### 5. Uzstādiet Saules paneļa aizmugurējo plāksni

**Opcija A (gludām sienām):** Noņemiet putuplasta līmplēvi un pēc tam tieši uzstipriniet atbalsta plāksni vēlamajā uzstādīšanas vietā.



### Opcija B (nelīdzennai sienai):

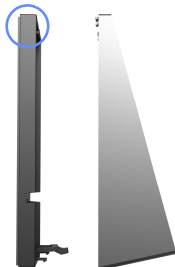
1. Ielieciet urbjmašīnas veidni uz vēlamā uzstādīšanas vietas virsmas un izurbiet divus skrūvju caurumus.
2. **(Izvēles)** Ievietojiet enkurus caurumos. Ja virsma ir koka, nav nepieciešams izmantot enkurus.
3. Savienojiet aizmugurējo plāksni, izmantojot nodrošinātos metāla skrūves (PA3x25).



- 1. Ieteicams izmantot  $\Phi 6$ mm urbjmašīnas galvu urbieniem.
- Lūdzu, izmantojiet komplektā iekļautos enkurus un metāla skrūves.

## 6. Uzstādīt saules bateriju

1. Pievienojiet saules bateriju aizmugurējai plāksnei no augšas uz leju, līdzinoties ar diviem spraugām augšpusē.



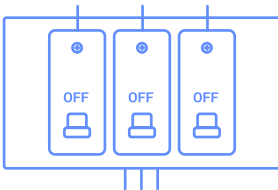
- 1. Saules panela aizmugure un durvju zvansu stiprinājuma atbalsts abiem ir paredzēts, lai paslēptu vadus. Pēc uzstādīšanas jūs varat paslēpt liekos vadus šajos paslēptajos telpās, lai samazinātu redzamo vadu skaitu un padarītu kopējo izskatu estētiskāku



## Opcija 2: Vadu savienojums

### 1. Izslēdziet slēdži

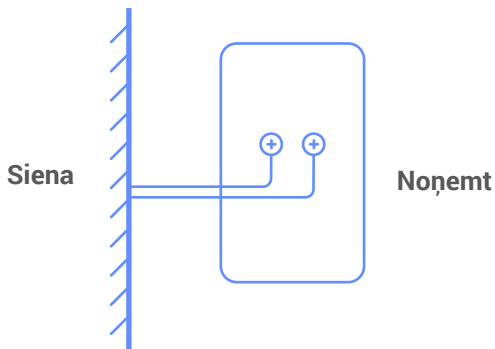
- Lūdzu, pārliecinieties, ka galvenais slēdzis ir izslēgts.



### 2. Noņemiet esošo durvju zvanītāju (nav obligāti)

- Ja aizstāj esošo durvju zvani, izslēdziet strāvu pie slēdža. Tad noņemiet to no sienas un atvienojiet vadus.
- Jūsu durvju zvans ir saderīgs ar durvju zvanu sistēmām, kas nodrošina 8-24 voltiem AC pie 50 vai 60 Hz, maksimāli 40VA.

**i** Nepieslēdziet savu durvzvani pie DC barošanas interkomu sistēmas vai citiem DC barošanas avotiem.



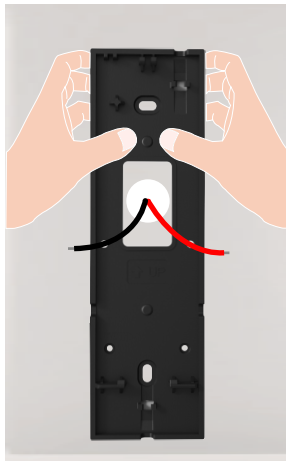
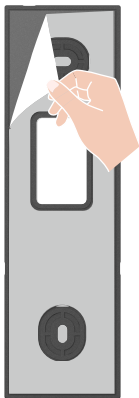
**i** Lūdzu, ievietojiet divus izvērztos vadus caur vadu caurumiem durvju zvanītāja montāžas stiprinājumā un uzstādi montāžas stiprinājumu.

### 3. Uzstādiet durvju zvanītāja stiprinājuma kāju

#### Opcija A (gludām sienām)

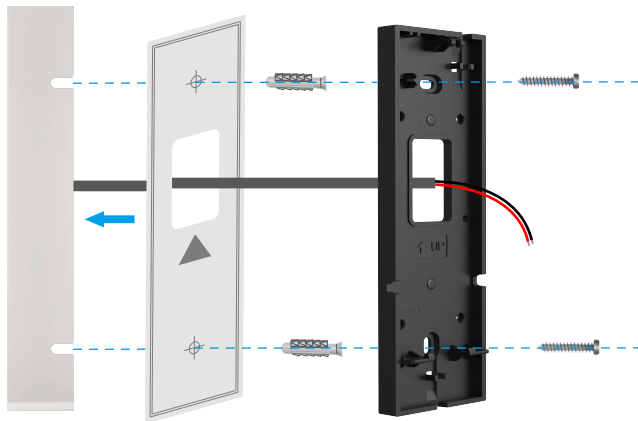
1. Notīriet uzstādīšanas vietu un izžāvējiet to.
2. Ja jūs savienojat savu durvzvani, vispirms ievietojiet durvzvana vadus caur caurumu stiprinājuma kronšteina.
3. Noņemiet putu uzlīmes plēvi un pēc tam tieši uzstipriniet stiprinājuma stiprinājumu vēlāmajā uzstādīšanas vietā un spiediet cieši.

**i** Lai nodrošinātu, ka durvju zvans stingri pieķeras, pēc stiprināšanas stiprinājuma uzstādīšanas uz sienas, spiediet cieši. Ieteicams to atstāt atpūtai 3 stundas, pirms turpināt durvju zvana uzstādīšanu.



#### Opcija B (nelīdzenei sienai)

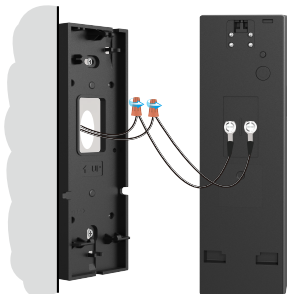
1. Ielieciet urbšanas veidni uz vēlāmā uzstādīšanas vietas virsmas un izurbiet divus skrūvju caurumus.
2. Ja jūs savienojat savu durvzvani, vispirms ievietojiet durvzvana vadus caur caurumu stiprinājuma kronšteina.
- 3. (Izvēles)** Ievietojiet enkurus caurumos. Ja virsma ir koka, nav nepieciešams izmantot enkurus.
4. Fiksējiet stiprinājuma kronš, izmantojot piegādātos metāla skrūves (PA3x25).



- i** • Ieteicams izmantot  $\Phi 6$ mm urbšanas galvu urbumiem.  
• Lūdzu, izmantojiet komplektā iekļautos enkurus un metāla skrūves..

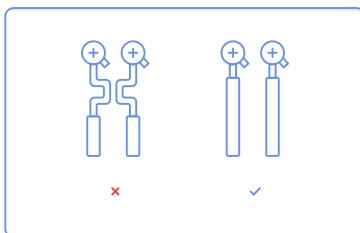
## 4. Savienojiet vadus

- Savienojiet vadus, kas iznāk no jūsu sienas, ar termināļiem uz jūsu durvju zvans aizmugurē. Katrs vads var savienot ar jebkuru skrūvi, secība nav svarīga.



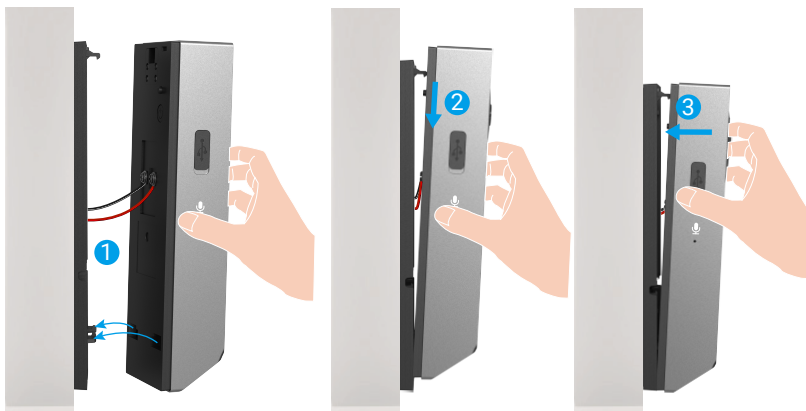
- Jūsu durvju zvans ir saderīgs ar durvju zvans sistēmām, kas nodrošina 8-24 voltiem AC, 50mA, 50 vai 60 Hz, maksimāli 40VA.
- Lūdzu, savienojiet vadus, kas iet cauri stiprinājuma atbalstam, ar termināļiem aiz durvju zvana
  - Lai nodrošinātu drošību, lūdzu, nogrieziet vai noņemiet vadus, lai atklātu aptuveni 1 cm garumu. Lai nostiprinātu vadu galus pie durvzvana aizmugures esošajiem skrūvēm, izmantojiet skrūvgriezi.
  - Lūdzu, pārbaudiet, ka divi vadu galus nav issavienojums. Ja kāds no vadiem ir saplēsts, to cieši savīt.

i



## 5. Pievienojiet savu durvzvani pie stiprinājuma kronšteina

1. Izlīdziniet durvzvana apakšējās daļas stiprinājuma caurumu ar stiprinājuma atbalsta apakšējās daļas āķi un pievienojiet durvzvans stiprinājuma atbalstam.
2. Maigi nolaidiet durvju zvans uz leju.
3. Visbeidzot, pievienojiet durvzvans augšējo daļu pie stiprinājuma kāršu, un uzstādīšana ir pabeigta.



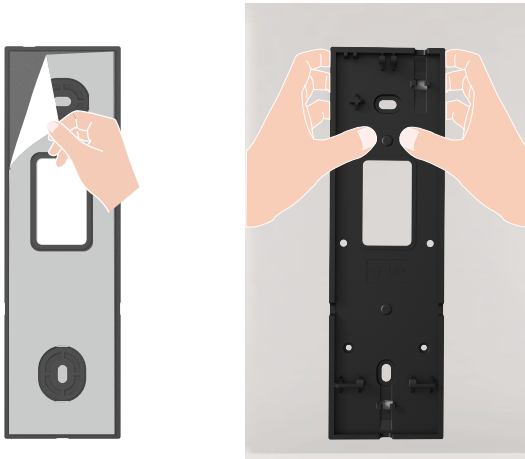
## Variant 3: Tikai baterijas barošana

### 1. Uzstādiet durvju zvanītāja stiprinājuma kāju

#### Opcija A (gludām sienām)

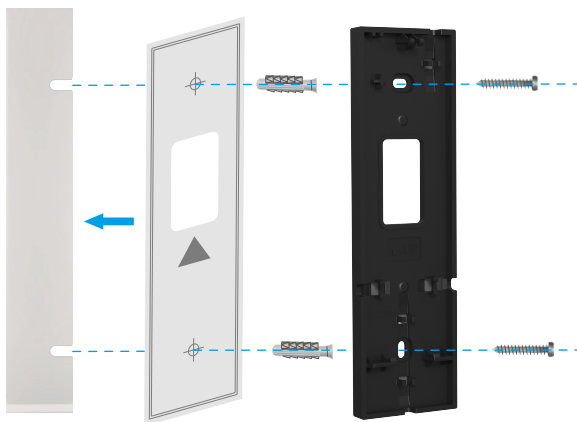
1. Notīriet uzstādīšanas vietu un izžāvējiet to.
2. Noņemiet putu uzlīmes plēvi un pēc tam tieši uzstipriniet stiprinājuma stiprinājumu vēlamajā uzstādīšanas vietā un spiediet cieši.

**i** Lai nodrošinātu, ka durvju zvans stingri pieķeras, pēc stiprināšanas stiprinājuma uzstādīšanas uz sienas, spiediet cieši. Ieteicams to atstāt atpūtai 3 stundas, pirms turpināt durvju zvana uzstādīšanu.



#### Opcija B (nelīdzenei sienai)

1. Ielieciet urbjšanas veidni uz vēlamā uzstādīšanas vietas virsmas un izurbiet divus skrūvju caurumus.
2. **(Izvēles)** Ievietojiet enkurus caurumos. Ja virsma ir koka, nav nepieciešams izmantot enkurus.
3. Fiksējiet stiprinājuma krons, izmantojot piegādātos metāla skrūves (PA3x25)..



- i** Ieteicams izmantot  $\Phi 6$ mm urbjmašīnas galvu urbiumiem.
- Lūdzu, izmantojiet komplektā iekļautos enkurus un metāla skrūves.

## 2. Pievienojiet savu durvzvana pie stiprinājuma kronšteina

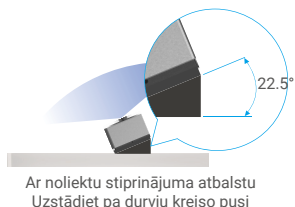
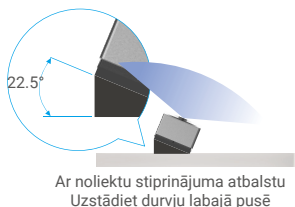
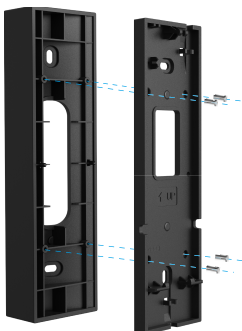
1. Izlīdziniet durvzvana apakšējās daļas stiprinājuma caurumu ar stiprinājuma atbalsta apakšējās daļas āķi un pievienojiet durvzvanu stiprinājuma atbalstam.
2. Maigi nolaidiet durvju zvānu uz leju.
3. Visbeidzot, pievienojiet durvzvana augšējo daļu pie stiprinājuma kāršu, un uzstādīšana ir pabeigta.



## Uzturēšana

### 1. Kā izmantot slīpo stiprinājuma atbalstu

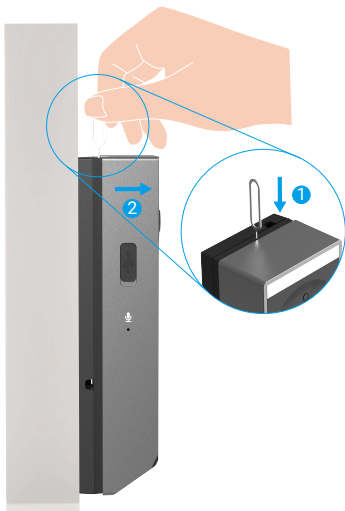
- i** Izmantojiet slīpo stiprinājuma atbalstu kā papildu stiprinājuma atbalstu, ja vēlaties redzēt vairāk konkrētā pusē.
- Slīpuma stiprinājuma atbalsts ir iekļauts komplektā.





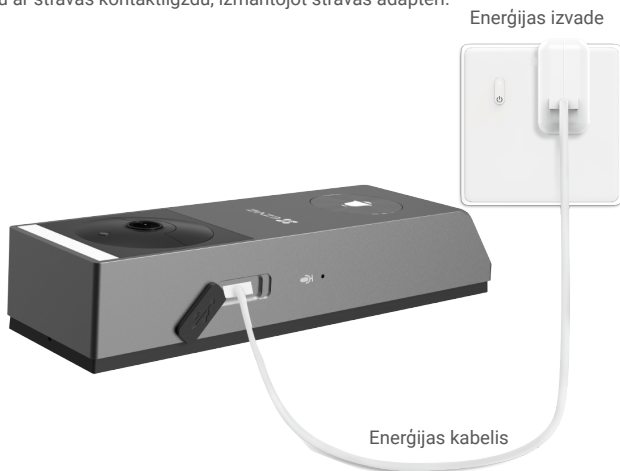
## 2. Demontēt

1. Izslēdziet Tamper Notification EZVIZ lietotnē.
2. Izmantojiet piegādāto spraudni, lai nospiežot un turētu spraugu uz durvju zvana augšdaļas, vienlaikus paceliet durvju zvaniņu uz augšu un tad to noņemiet.



## 3. Ielādējiet durvzvani

Savienojiet durvju zvani ar strāvas kontaktligzdu, izmantojot strāvas adapteri.



### **i** Pirms uzlādes

- Lūdzu iegādājieties 5V 2A strāvas adapteri, jo tas nav iekļauts komplektā.
- Ieteicams izmantot strāvas kabeli, kas iekļauts komplektā.
- Ja durvju zvans ir uzstādīts ārpus telpām, lūdzu, izmantojiet ūdensdrošu strāvas kabeli, lai uzlādētu.
- Lūdzu, neuzlādējiet durvju zvaniņu, ja temperatūra pārsniedz 45 grādus vai ir zemāka par 0 grādiem.
- Nav atļauts uzlādēt durvju zvani ar strāvas adapteri ārpus telpām.

### Lādēšana

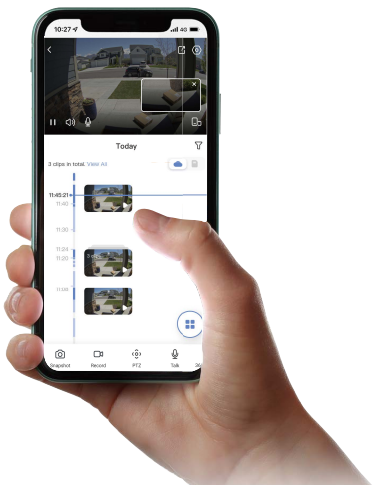
- Ja jūs izmantojat 5V 2A adapteri, lai uzlādētu durvju zvaniņu, tas aizņems apmēram 4,5 stundas, lai pilnībā uzlādētu.
- Lādējot durvju zvani, pārliecinieties, ka objekts ir vērsts uz augšu, lai novērstu objektīva bojāšanos.
- Kad uzlādējas, durvju zvans tiks automātiski ieslēgts.

# Skatiet savu ierīci EZVIZ lietotnēDevice

**i** Programmas saskarne var atšķirties versijas atjaunināšanas dēļ. Noteicošā ir tālrunī instalētās programmas saskarne.

## 1. Tiešraide

Palaižot EZVIZ lietotni, ierīces lapa tiek attēlota, kā redzams tālāk. Varat skatīties un klausīties tiešraidi, uzņemt momentuzņēmumus vai ierakstīt video un, pēc vajadzības, izvēlēties video izšķirtspēju.



Ikona	Apraksts
	Koplietot. Koplietojiet jūsu ierīci.
	Iestatījumi. Apskatiet vai mainiet ierīces iestatījumus.
	Attēls attēlā. Jūs varat izvēlēties skatīties attēlus, kas uzņemti vienlaicīgi ar diviem objektiem tiešraidē.
	Pilnkrāna displejs. Pieskarieties, lai baudītu pilnkrāna displeju savam redzes laukam.
	Momentuzņēmums. Uzņemiet momentuzņēmumu.
	Ierakstīt. Manuāli sāciet/apturiet ierakstīšanu..
	Runājiet. Pieskarieties ikonai un tad sekojiet ekrānā redzamajām instrukcijām, lai runātu ar cilvēkiem pie durvju zvana vai klausītos viņus.
	Izvēlieties video izšķirtspēju no Quad HD, Full HD vai Hi-Def.
	Blakus esošais ierīce. Pieskarieties, lai pārbaudītu pieejamās ierīces tuvumā.

**i** Lai skatītu citas ikonas, ekrānā pavelciet pa kreisu vai pa labi..

## 2. Iestatījumi

Iestatījumu lapā varat iestatīt domofona paneļa parametrus.

Parametri	Apraksts
Nosaukums	Skatiet vai pieskarieties, lai šeit pielāgotu savas ierīces nosaukumu.
Baterija	Dzēst ierīci. Šeit varat redzēt baterijas pārpalikumu.
Viedās detektēšanas sistēma	Jūs varat izvēlēties starp dažādiem atklāšanas tiptiem jūsu ierīcei.
Ziņojuma paziņojums	Jūs varat pārvaldīt ierīces ziņojumus un EZVIZ lietotnes paziņojumus.
Audio iestatījumi	Jūs varat iestatīt atbilstošas audio parametrus savai ierīcei.
Attēla iestatījumi	Jūs varat iestatīt atbilstošus attēla parametrus savai ierīcei.
Gaismas iestatījumi	Jūs varat iestatīt nepieciešamos apgaismojuma parametrus savai ierīcei.
Skandas iestatījumi	Jūs varat iestatīt atbilstošus skaļruņa parametrus.
Ierakstu saraksts	Jūs varat redzēt ierīces uzglabāšanas statusu atmiņas kartē.
Privātuma iestatījumi	Jūs varat šifrēt savus video ar šifrēšanas paroli un pielāgot privātuma apgabalu.
Tikla iestatījumi	Jūs varat redzēt savienojuma statusu.
Ierīces informācija	Šeit varat redzēt ierīces informāciju.
Dalīties ierīcē	Jūs varat dalīties ar savu ģimenes locekli vai viesu.
Cloudatkarība	Jūs varat abonēt un pārvaldīt mākoņu krātuvī.
Dzēst ierīci	Nospiediet, lai dzēstu ierīci no EZVIZ lietotnes.

## 1. Amazon Alexa izmantošana

Šie norādījumi ļaus jums kontrolēt EZVIZ ierīces ar Amazon Alexa. Ja procesa laikā rodas grūtības, skatiet sadaļu „**Problēmu novēršana**”.

### Pirms sākat, pārliecinieties, ka:

1. EZVIZ ierīces ir savienotas ar EZVIZ lietotni.
2. Lietotnē EZVIZ izslēdziet „Video šifrēšana” un ierīces iestatījumu lapā ieslēdziet „Audio”.
3. Jums ir ierīce, kas atbalsta Alexa (t. i., Echo Spot, Echo-Show, All-new Echo-Show, Fire TV (visas paaudzes), Fire TV stick (tikai otrās paaudzes) vai Fire TV Edition viedie televizori).
4. Jūsu viedierīcē jau ir instalēta lietotne Amazon Alexa un ir izveidots konts.

### EZVIZ ierīču vadība ar Amazon Alexa:

1. Atveriet lietotni Alexa un izvēlnē izvēlieties „Prasmes un spēles”.
2. Ekrānā „Prasmes un spēles” meklējiet „EZVIZ”, un tur atradīsiet „EZVIZ” prasmes.
3. Izvēlieties EZVIZ ierīces prasmi, pēc tam pieskarieties „**ATĻAUT IZMANTOT**”.
4. Ievadiet savu EZVIZ lietotājvārdu un paroli un pieskarieties „**Pierakstīties**”.
5. Pieskarieties pogai „**Autorizēt**”, lai pilnvarotu Alexa piekļūt jūsu EZVIZ kontam, tādējādi ļaujot Alexa kontrolēt EZVIZ ierīces.
6. Jūs redzēsiet „EZVIZ ir veiksmīgi sasaisīts”, pēc tam pieskarieties **ATKLĀT IERĪCES**, lai Alexa varētu atklāt visas jūsu EZVIZ ierīces.
7. Atgriezieties Alexa lietotnes izvēlnē un izvēlieties „Ierīces”, kur redzēsiet visas EZVIZ ierīces.

### Balss komanda


Atklājiet jaunu viedierīci, izmantojot Alexa lietotnes izvēlni „Smart Home” vai Alexa balss vadības funkciju. Kad ierīce ir atrasta, varat to vadīt ar balsi. Uzdodiet Alexa vienkāršas komandas.

### Atbildēšana uz EZVIZ domofona paneļa zvaniem ar Alexa

Pēc tam, kad EZVIZ domofona panelis ir savienots ar ierīci, kas atbalsta Alexa, varat sazināties ar apmeklētājiem, izmantojot Echo vai Fire TV ierīci.

Lai uzrunātu apmeklētāju, varat pateikt:

- [Alexa, atbildi \[EZVIZ domofona paneļa nosaukums\].](#)
- [Alexa, runā ar \[EZVIZ domofona paneļa nosaukums\]](#)

 Piemērs ierīces nosaukumam: „parādīt xxxx kameru” – var mainīt lietotnē EZVIZ. Katru reizi, kad maināt ierīces nosaukumu, jums būs jāatrod ierīce vēlreiz, lai atjauninātu nosaukumu.

### Problēmu novēršana

#### Ko darīt, ja Alexa neizdodas atklāt manu ierīci?

Pārbaudiet, vai nav radušās interneta savienojuma problēmas.

Mēģiniet restartēt viedierīci un atkārtoti atklājiet ierīci Alexa.

#### Kāpēc Alexa ierīcē ir redzams ierīces statuss „Bezsaistē”?

Ierīce var būt atslēgusies no tīkla. Restartējiet viedierīci un atkārtoti atklājiet to Alexa.

Pārbaudiet, vai maršrutētājs ir savienots ar internetu, un mēģiniet vēlreiz..

 Sīkāku informāciju par valstīm, kurās ir pieejama Amazon Alexa, skatiet Amazon Alexa oficiālajā vietnē.

## 2. Google Assistant izmantošana

Izmantojot Google Assistant, varat aktivizēt savu EZVIZ ierīci un skatīties tiešraidī, izmantojot Google Assistant balsis komandas..

### Nepieciešamas šādas ierīces un lietotnes:

1. Funkcionāla EZVIZ lietotne.
2. Lietotnē EZVIZ izslēdziet „Video šifrēšana” un ierīces iestatījumu lapā ieslēdziet „Audio”.
3. Televizors ar funkcionālu Chromecast, kas tam pieslēgts.
4. Google Assistant lietotne tālrunī.

### Lai sāktu darbu, izpildiet tālāk norādītās darbības:

1. Iestatiet EZVIZ ierīci un pārliecinieties, ka tā pareizi darbojas lietotnē.
2. Lejupielādējiet lietotni Google Home no App Store vai Google Play Store™ un autorizējieties savā Google kontā.
3. Myhome ekrānā pieskarieties „+” augšējā kreisajā stūrī un izvēlnes sarakstā izvēlieties „Iestatīt ierīci”, lai pārietu uz iestatīšanas saskarni.
4. Pieskarieties „**Darbojas ar Google**” un meklējiet „EZVIZ”, kur atradīsiet „EZVIZ” prasmes.
5. Ievadiet savu EZVIZ lietotājvārdu un paroli un pieskarieties „**Pierakstīties**”.
6. Pieskarieties pogai „**Autorizēt**”, lai pilnvarotu Google piekļūt jūsu EZVIZ kontam, tādējādi ļaujot Google kontrolēt jūsu EZVIZ ierīces.
7. Pieskarieties „**Atgriezties lietotnē**”.
8. Lai pabeigtu autorizāciju, izpildiet iepriekš minētās darbības. Kad sinhronizācija ir pabeigta, EZVIZ pakalpojums tiks iekļauts pakalpojumu sarakstā. Lai skatītu saderīgo ierīču sarakstu savā EZVIZ kontā, pieskarieties EZVIZ pakalpojuma ikonai.
9. Tagad izmēģiniet dažas komandas. Izmantojiet kameras nosaukumu, ko izveidojāt, iestatot sistēmu.

Lietotāji var pārvaldīt ierīces kā vienu vienību vai vairākas kopā. Pievienojot ierīces telpā, lietotāji var vienlaikus vadīt vairākas ierīces, izmantojot vienu komandu.

Lai iegūtu plašāku informāciju, skatiet saiti:

<https://support.google.com/googlehome/answer/7029485?co=GENIE.Platform%3DAndroid&hl=en>

 Papildinformāciju par ierīci skatiet vietnē [www.eviz.com/eu](http://www.eviz.com/eu).

# DROŠĪBAS PASĀKUMI

Jebkādi bojājumi, kas radušies, neievērojot rokasgrāmatu, anulē garantiju. Mēs neuzņemamies nekādu atbildību par to radītiem zaudējumiem!

Mēs nevaram uzņemties atbildību par kaitējumu īpašumam vai personām, kas radies nepareizas lietošanas vai drošības instrukcijas neievērošanas dēļ.

Šis izstrādājums ir izgatavots, pilnībā ievērojot drošības instrukcijas. Lai saglabātu šo statusu un maksimāli izmantotu izstrādājuma sniegtās iespējas, lietotājiem jāievēro šajā rokasgrāmatā ietvertie drošības norādījumi un brīdinājumi.



: Šis simbols norāda, ka pastāv elektriskās strāvas trieciena vai īssavienojuma risks.

- Nekad nemēģiniet lietot šo ierīci ar citu spriegumu.
- Pārliedziniet, ka visi sistēmas elektriskie savienojumi atbilst lietošanas instrukcijām.
- Komerciālās iestādēs pārliedziniet, ka tiek ievēroti elektroinstalācijas nelaimes gadījumu novēršanas noteikumi.
- Skolās, mācību iestādēs, darbnīcās u. c. jābūt kvalificētam personālam, kas uzrauga elektronisko iekārtu darbību.
- Jāievēro visu citu sistēmai pievienoto ierīču lietošanas instrukcijas.
- Ja rodas šaubas par iekārtas darbību vai drošību, sazinieties ar pieredzējušu personu.
- Nekad neieslēdziet un neizslēdziet elektroiekārtu ar slapjām rokām.
- Uzstādot šo ierīci, pārbaudiet, vai barošanas kabeli nav pakļauti bojājumu riskam.
- Nekad bojātus elektrības kabelus nemainiet paši! Šādā gadījumā izņemiet tos un izsaučiet speciālistu.
- Elektrošķīdam jāatrodas ierīces tuvumā, un tam jābūt viegli pieejamam.
- Pārslēgšanas ierīcei (slēdža atdalītājam, slēdžiem vai līdzvērtīgai ierīcei) jābūt viegli pieejamai un integrētai ēkas elektroinstalācijas instalācijā iekārtām, kas ir pastāvīgi pieslēgtas tīklam.
- Lai ierīcei nodrošinātu pietiekamu ventilāciju, jānodrošina, lai telpa ap ierīci nebūtu aizsprostota.
- Ventilāciju nedrīkst bloķēt, aizsedzot ventilācijas atveri ar kādu priekšmetu, piemēram, avīzi, galdautu vai aizkaru u. c.).
- Uz ierīces nedrīkst novietot atklātus uguns avotus, piemēram, aizdegta sveces.
- Ievērojiet produkta darba temperatūru.
- Ierīce nedrīkst būt pakļauta tekoša vai šļakstoša šķidruma iedarbībai, un uz ierīces nedrīkst novietot ar šķidrumu piepildītus priekšmetus.

## Iniciatīvas par video produktu izmantošanu

Paldies, ka izvēlējāties EZVIZ produktus.

Tehnoloģijas ietekmē katru mūsu dzīves jomu. Kā progresīvo tehnoloģiju uzņēmums mēs arvien vairāk apzināmies to, cik liela nozīme tehnoloģijām ir uzņēmējdarbības efektivitātes un dzīves kvalitātes uzlabošanā, bet vienlaikus arī to, kādu kaitējumu var nodarīt nepareiza to lietošana. Piemēram, video produkti spēj ierakstīt reālus, pilnīgus un skaidrus attēlus. Tas nodrošina lielu vērtību gan atskatoties atpakaļ, gan saglabājot faktus reālajā laikā. Tomēr tas var izraisīt arī trešo personu likumīgo tiesību un interešu pārkāpumu, ja notiek nepareiza video datu izplatīšana, izmantošana un/vai apstrāde. Saskaņā ar filozofiju „tehnoloģijas labā” EZVIZ uzstāj, lai ikviens video tehnoloģiju un video produktu galalietotājs ievērotu visus spēkā esošos likumus un noteikumus, kā arī ētiskās tradīcijas, lai kopīgi veidotu labāku sabiedrību.

Rūpīgi izlasiet turpmāk minētās iniciatīvas:

1. Ikvienam ir pamatotas cerības uz privātumu, un video produktu uzstādīšana nedrīkst būt pretrunā ar šīm pamatotajām cerībām. Tāpēc, uzstādot video produktus publiskās vietās, ir jāsniedz saprātīgs un efektīvs brīdinājums, kā arī jāprecizē uzraudzības diapazons. Attiecībā uz teritorijām, kas nav publiski pieejamas, uzstādot video produktus, ir jāizvērtē trešo personu tiesības un intereses, tostarp, bet ne tikai, video produktus jāuzstāda tikai pēc ieinteresēto personu piekrišanas saņemšanas un nedrīkst uzstādīt ļoti slikti saredzamus video produktus.

2. Video produktu mērķis ir fiksēt reālas darbības konkrētā laikā, telpā un apstākļos. Tāpēc katram lietotājam vispirms ir saprātīgi jānosaka savas tiesības šajā konkrētajā jomā, lai izvairītos no trešo personu privātuma vai citu likumīgu tiesību pārkāpuma.

3. Video produktu lietošanas laikā turpinās veidoties video attēlu dati, kas iegūti no reālām ainām, tostarp liels daudzums bioloģisko datu (piemēram, sejas attēli), un šos datus var tālāk izmantot vai pārstrādāt. Video produkti paši nespēj atšķirt labu no slihta attiecībā uz to, kā izmantot datus, pamatojoties tikai uz video produktu uzņemtajiem attēliem. Datu izmantošanas rezultāts ir atkarīgs no datu apstrādātāju izmantošanas metodes un mērķa. Tāpēc datu pārziņiem ir ne tikai jāievēro visi piemērojami normatīvie akti un citas normatīvās prasības, bet arī jāievēro starptautiskās normas, sabiedrības morāle, labā morāle, vispārpieņemtā prakse un citas neobligātās prasības, kā arī jāievēro personas privātums un citas tiesības un intereses.

4. Apstrādājot video datus, ko nepārtraukti ģenerē video produkti, vienmēr jāņem vērā dažādu ieinteresēto personu tiesības, vērtības un citas prasības. Šajā ziņā ļoti svarīga ir produktu un datu drošība. Tāpēc katram galalietotājam un datu pārziņim jāveic visi saprātīgie un nepieciešamie pasākumi, lai nodrošinātu datu drošību un novērstu datu noplūdi, neatbilstošu izpaušanu un izmantošanu, tostarp, bet ne tikai, lai izveidotu piekļuves kontroli, izvēlētos piemērotu tīkla vidi (internetu vai intranetu), kurā video produkti ir savienoti, izveidotu un pastāvīgi optimizētu tīkla drošību.

5. Video produkti ir devuši lielu ieguldījumu sociālās drošības uzlabošanā visā pasaulē, un mēs uzskatām, ka šiem produktiem būs aktīva loma arī vairākos sociālās dzīves aspektos. Jebkāda video produktu ļaunprātīga izmantošana, pārkāpjot cilvēktiesības vai veicinot noziedzīgas darbības, ir pretrunā ar sākotnējo tehnoloģisko inovāciju un produktu izstrādes nolūku. Tāpēc katram lietotājam jāizveido sava produkta lietojuma novērtēšanas un izsekošanas mehānisms, lai nodrošinātu, ka katrs produkts tiek izmantots pareizi, saprātīgi un godprātīgi.